

SOCIALIZATION AND ACCESSIBILITY OF PUBLIC AND CULTURAL SITES, CONTEMPORARY VALUE AND SETTLEMENT DEVELOPMENT

Mirena Todorova-Ekmecki¹, Galina Bogdanova², Liana Galabova

¹*Institute of Ethnology and Folklore Studies with Ethnographic Museum at the Bulgarian Academy of Sciences, Sofia, Bulgaria*

²*Institute of Mathematics and Informatics at the Bulgarian Academy of Sciences, Sofia, Bulgaria*

Abstract: *This text presents some visual and value dimensions of terrain work on the exploration of accessibility in Bulgaria during the last few years. Sharpening of sensitiveness to the accessibility problems is one of the consequences of cultural situation of temporary critical concentration of priorities on residential spaces of settlements during pandemic limitations. The focus of attention on the effectiveness of the decisions of settlement and regional development sets forth the contributions of people of uneven status, who have more experience in overcoming of difficulties that look unresolvable at first glance.*

Keywords: *Accessibility; Disabilities; Disadvantaged Groups; Equity; Discrimination; Culture and Cultural Sites; Human Rights; Social Values; Settlement Development*

ДОСТЪПНОСТ И СОЦИАЛИЗАЦИЯ НА ОБЩЕСТВЕНИ И КУЛТУРНИ ОБЕКТИ, СЪВРЕМЕННА ЦЕННОСТ И БЛАГОУСТРОЙСТВО

Мирена Тодорова-Екмежджи¹, Галина Богданова², Лиана Гълъбова

¹*Институт за етнология и фолклористика с етнографски музей при Българска академия на науките, София, България*

²*Институт по математика и информатика при Българска академия на науките, София, България*

Въведение

Социалните, културни и икономически права са описани в в Европейската социална харта на Съвета на Европа и в Международния Пакт за икономически, социални и културни права (МПИСКП). Достъпността до култура, обществени услуги и информация е сред основните човешки права и нужди. Социалните, културните и икономически права се основават на идеите за равенство и гарантиран достъп до основни социални и икономически стоки, услуги и възможности. Много държави вече са интегрирали в плановете си за благоустройство и развитие подобряване на достъпността за всички, включително хора в отдалечени райони и в неравностойно положение, като това често означава предоставяне на допълнителни възможности, приспособяване на физическата среда или сайт, помощни средства и др. Към 2022 г. един от всеки четири възрастни в ЕС живее с увреждане, по данни на Евростат на

сайта на Европейския съвет. Предвид застаряващото демографски население на континента се очаква процентът на хора със затруднения да нараства в бъдеще.

Първостепенната жизнена важност на постигането на устойчиво изградена достъпна обществена и жилищна среда показва още веднъж практическата си и ценностна значимост през дългите две години на пандемията. Нивото на благоустройство и достъп до културни, здравни и обществени блага и услуги също така беше затруднено или възпрепятствано, както и гражданската безопасност. Реалната физическа и транспортна достъпност на селищата отново се оказва предпоставка за развитие на дигитална достъпност като алтернатива¹.

Където хората не можеха и все още не могат безопасно да достигнат, тогава, а и сега, все още е нужно да успеят да бъдат онлайн. Преди това – да имат сигурен достъп до информация за състоянието на достъпност на дадена среда и за възможностите някак да се преодолеят неблагоприятните обстоятелства. В това изследване целта ни е да поставим акцент на визуализацията на конкретното състояние на място, която е доказала функционалността си на оперативен инструмент чрез медии, мобилни приложения, дигитална техника и социалните мрежи.

Достъпността (физически и дигитално) и способите за осигуряването и за всички граждани, включително тези с увреждания и в неравностойно положение са описани или засегнати в редица документи на национално и европейско равнище: Европейски акт за достъпност, Директива (ЕС) 2019/882 на Европейския парламент и на Съвета от 17 април 2019 година за изискванията за достъпност на продукти и услуги; Директива (ЕС) 2016/2102 на Европейския парламент и на Съвета от 26 октомври 2016 г. относно достъпността на уебсайтовете и мобилните приложения на организациите от общественения сектор, Конвенция за правата на хората с увреждания (ратифицирана със закон, приет от 41-ото НС на 26.01.2012 г.); Закона за интеграция на хората с увреждания на Република България, чл. 13 от Закона за електронното управление; Закона за електронните съобщения; Наредбата за общите изисквания към информационните системи, регистрите и електронните административни услуги и др.

Още преди години българското столично метро получава международната награда за достъпност на регионите (Gradat Media Group, 2015), през това време се работи по заетостта на хората с увреждания и подsigуряване на работещите и учащите от тях с лични асистенти. Към момента в Столична община се прави и доскоро невъзможното и немислимото, от страна на изявени представители на най-заинтересованите групи хора, по образцови системни процедури, чрез програми и проекти като тези за личните асистенти (Atanassova, 2020). Но това е динамичен

¹ За целите на този текст, като транспортна достъпност се разглежда и наблюдава комплексно масовият достъп до транспортна инфраструктура, приспособяването ѝ за специални нужди, както и популяризацията на световните възможности и изисквания в сектора. От нивото на транспортна достъпност зависят също достъпа до образование, култура, туризъм и мн. др., също дефинирани тук като комплексен достъп до обществени блага, права, продукти и услуги. Всички те са важни и за осъществяване на устойчиво развитие.

процес, който се развива в диалог с гражданското общество и оттам става ясно, че понякога даденостите на селищната среда и в София са неблагоприятни и не може много да се постигне, каквато е реалността и на някои места и в някои случаи в много по-богати и напреднали страни по света (Atanassova, 2014). Докато растат очакванията на българското население, в голямата си част съсредоточено в столичния град, поради ценността на подsigуряването на равнопоставеност, практическите пътища за реализацията на реална достъпност също се усъвършенстват. В резултат на усилия от много заинтересовани и отговорни страни по тези въпроси, днес е все по-възможно и у нас, както и по света, където средата не е достъпна, поне да има подробна информация за реалната ситуация и рисковете от нея за всички хора.

1. Придвижването в градска среда - препятствия за възрастни, майки с колички и хора с увреждания и затруднения

Преминаването между различни нива в жилищните квартали с по-изразен релеф или създадени при благоустройството нови нива, често се осъществява от пешеходците по непредвиден за проектантите и специалистите по поддръжка начин. Нефункционалните решения отвеждат настрани ежедневиия човекопоток, тъй като населението масово заобикаля съоръженията по по-полегатите терени на тревните площи. В резултат, стълбищата и твърде стръмните рампи се рушат и губят смисъла си, инвестираните в тях средства не се оправдават, а в зависимост от материалите, мястото понякога се приспособява от младежите за спортно пространство.

Насипването на временна настилка по калните или прашни пътеки прокарани от забързаните минувачи не е добро решение и създава препятствие, което хората отново избягват в посока към зелените площи (MySofia.bg, 2019). Непознаването отблизо или от опит на конкретната пешеходна ситуация може да се компенсира с подобрения и след първоначалното застрояване и облагородяване, когато наличната растителност се възстанови или допълнителната достигне пълния си озеленителен капацитет. Тъй като жилищната среда взаимодейства различно с хората от отделни възрастови (Rilski, 2018) и социални групи, а достъпът до култура е не по-малко значим за качеството на живот (Kristanita, 2023), необходимо е системно проследяване и приспособяване на поддръжката и реновирането към потребностите на възможно повече заинтересовани страни.

Преките наблюдения и документиране на съоръжения за улеснение [Фиг. 1; Фиг. 2; Фиг. 3; Фиг. 4] показаха състоянието им на бариери за придвижването в близост до транспортни, институционални, търговски, бизнес, конферентни и университетски центрове, още по-малко с деца, багаж или в официално облекло. В предимно жилищните пространства се наблюдаваха опити за приспособяване на проблемни терени и съоръжения, някои от които непродуктивни. При съпоставката на достъпа до входовете на сградите и състоянието на уличните тротоарни части се отчитат проблеми с подходите, някъде конкурентни за пешеходци и водачи.



Фиг. 1. Достъпност на местата за ежегодно придвижване на деца, възрастни и хора с различни потребности към магазин, аптека, автогара, спирка и по-малко натоварени преходи между квартални пространства с парапети, перила, рампи от плочки или миниатюрни стъпала за деца, но при еднаква денивелация със стълбището.



Фиг. 2. Примитивни, износени или неподдържани стълбищни съоръжения, повредени от човешки или природен фактор във времето, но все още в употреба.



Фиг. 3. А. Стълбище в сграда без асансьор в гр.София; Б. Стълбища в нови сгради в манастир „Св. Мина“ в квартал Обрадовци в гр.София; В. Стълбищни тротоари по стръмна улица в Тетевен; Г. Подобен тротоар на стръмна новозастроена улица в гр. София с редуване на различен достъп до входове и гаражи.

На места се установява драстична разлика при изграждане и обезопасяване на стълбищата на частите за обитаване и празнично посещение, както и на местата за преход с и без багаж. Другаде се наблюдава конфликт на защитата против навлизане и паркиране на автомобили с безопасността за придвижване на пешеходци. А на места, където не се достига с автомобили, сякаш необходимостта от полегати терени за придвижване изобщо не съществува, тъй като изискват повече място, средства за настилка или изграждане и целево проектиране.



Фиг. 4. А. Образцова рампа с перила за придържане при изход на метрото – от страната, където няма асансьор; Б. Обикновена индустриална рампа в промишлена сграда; В., Г, Д. Пешеходни мостове над река в столични квартали Е. Пряка кална пътека през тревна площ при нов асансьор към голям подлез в гр. София.

2. Затруднения и препятствия за придвижване, наблюдения за подсигуряване на достъпност

Днес достъпността би следвало да е равностоен обществен приоритет със спорта, здравословния начин на живот, отглеждането на деца, развлечението и отдиха, туризма и културната интеграция на малцинствата. Визуалната, звукова или тактилна комуникация би могла отчасти да компенсира слабостите на разминаването на архитектурни, инженерни и дизайнерски решения (Dobrevski, 2011), включително и насочени към специални потребности (Dobrevski, 2009), (National Academy of Arts, 2021), които би следвало да са комплексни, да се прилагат реално (Manolova, 2016) на нивото на световните стандарти и образованието у нас в областта на специализирания дизайн, пространственото оформление, социалните

грижи и здравеопазването. Общоприетите обозначения за отделни заболявания по-трудно биха се носили като отличителен знак или биха се поставили на видно място от отговорните лица у нас, още по-малко като елемент на валоризация на обекти, тъй като към момента и при пандемията няма добре развити социални навици за подобен тип дисциплина.



Фиг. 5. Пешеходна достъпност между различните нива на старопрестолния гр. Велико Търново.

Интеграцията на хората с увреждания често води след себе си улеснения за много по-широк кръг граждани и създава специфичен климат на разбирателство и равнопоставеност. Но у нас, в хода на постепенно приемане и разработка на документация в съответствие с европейската (kik info, 2023), (Atanassova, 2022), (Ostrovskaya, 2022), все още има рискове да не се постигат такива общовалидни по света резултати. Глобалната експертиза и специализация (Rilski, 2018), както и високо интегриращи и технологични платформи (Vulbera, 2022) и дизайни реализирани по най-новите стандарти, но в контекста на местните политики и реалности, могат да граничат с явна дискриминация. Предизвикателство, не само за обществата в преход, днес е и балансирането между опазване и интегрирано управление на културно наследство (Kabakov, 2017), селищна и природна среда, особено що се отнася до туристическата атрактивност, съчетана с културна

експертиза и икономическа устойчивост (Alexieva and Bokova, 2013). Необходими са ценностни промени до степен да се разбере културната достъпност като приоритет.

В публикацията “Usage of Innovative Technologies and Online Media Tools for Digital Presentation of Cultural Heritage in Bulgaria” са анализирани и споменати дигитални възможности за достъпост до трудно достъпни инфраструктурно исторически културни ценности, музеи и наследство чрез дигитални способности като информативни сайтове с дигитални колекции, виртуални разходки и др. (Todorova-Ekmekci et al., 2021).

В статията “Digital and Physical Accessibility of Tourist Places in Bulgaria” (Sabev and Bogdanova, 2018), е разгледано състоянието на протичащите процеси в туризма и достъпността на българските туристически обекти към момента на изследването.

В друга статия – “Physical and Digital Accessibility of Museums in Bulgaria: Problems and Innovative Technologies”, (Georgieva, Bogdanova and Todorova-Ekmekci, 2023), са очертани ясно проблеми на достъпността в музеи в България с установена често липсваща достатъчно добра физическа достъпност за хора с увреждания и предложени решения за подобряване на достъпността чрез информираност, паспортизация на обектите и търсене на решения чрез помощни физически средства и дигитални решения като аудио и визуални разходки и истории.

Диспропорцията на съществуващите към момента у нас политики, при аналогична на световната ситуация на обезлюдяване на големи градове и съсредоточаване на населението в столици и по-проспериращи общини и региони, не осигуряват добра среда и перспективи за осигуряване на достъпност за всички. Множество симптоматични детайли като: прегради и забрани, където на хората са нужни улеснения, издават и очертават по-глобалните проблеми [Фиг. 5]. Например при някои градове и места, ползването на велоалеите с моторизирани инвалидни превозни средства е също така приемливо, както и движението по пътното платно (в края на насрещната лента), когато тротоарите са заети от коли, тесни за разминаване или неравни за плавно движение с инвалидни, детски или пазарски колички.

Пример за осигуряване на достъпност и условия за хора със специални потребности биха могли да са обозначения за достъпност чрез повече символи и насоченост към повече сетива, както за обществени и културни места, така и за комерсиалните. Наличието на определени стоки, каквито са облекла и обувки, с нормални и нестандартни размери и по-семпли модели или такива на по-достъпни цени също могат да се обозначават чрез знаци за различни сетивности или предварително да се обозначат в помощни, насочващи списъци и карти по региони и сектори на дейност. Такава информация и кампании могат да се провеждат или изпращат към НПО организации и институции работещи с хора в неравностойно положение.

Важно е при използването на градски и междуградски публичен транспорт да се осигурят по места както помощни средства за хора с различни увреждания,

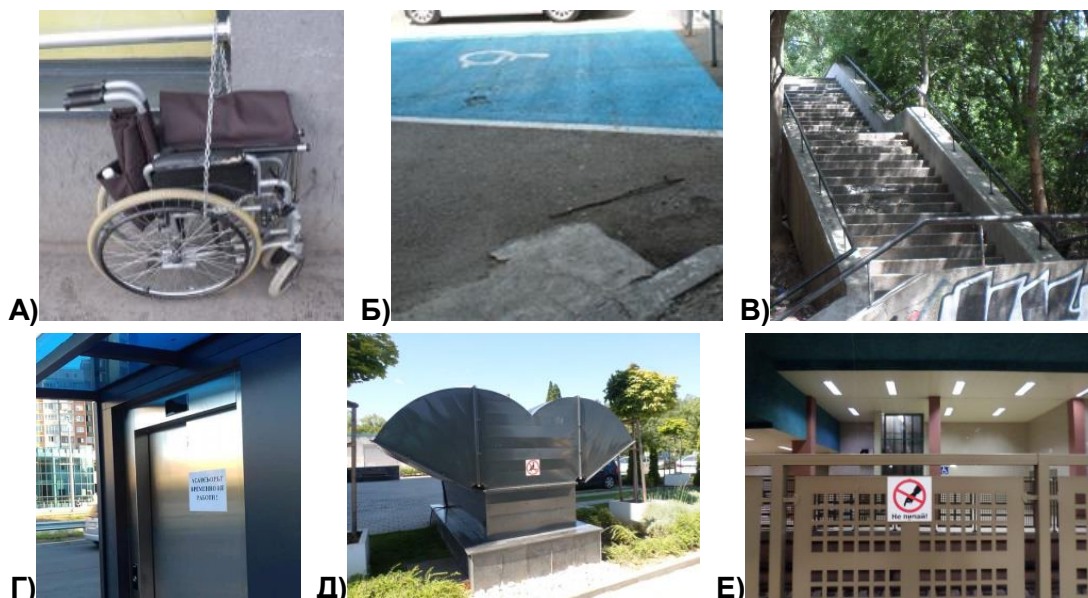
възрастни и майки с колички, така и предварително информиращи механизми (сайтове с карти и информация, табла, аудио съобщения, брайлови знаци и др.) преди пътуване. Сред множеството ценни идеи, за които напоследък общинската администрация и местните активисти започнаха да апелират е проследяването на човекопотока със съвременни технически средства и представянето на резултатите в реално време, чрез което хората да могат да се ориентират, но и да бъдат подсигурени техните права, безопасност и благосъстояние. Например, ако съществува система, която да обявява онлайн повредите на асансьорите на метростанциите (обикновено поради течове), хората ще могат своевременно да се преориентират към работещи съоръжения и така няма да затрудняват останалите пътници. Друг пример, онагледяван редовно в социалните медии, в групите за споделяне на недоразумения в селищна среда, касае извеждането от правилна употреба на плочниците с улеи, по които незрящите се ориентират чрез своите помощни средства. Практиката да не се ревизират ремонтите на настилката в градска среда показва, че при по-съвременни съоръжения се изисква специализиран надзор. Такава антидискриминационна мярка, ако е невъзможна чрез квалификация на строително-ремонтните или други бригади, може да се подсигури чрез ежедневно тестово минаване по маршрутите съоръжени за хора с увреждания. Ако финансирането за подобни предпазни мерки не е налично, доброволческите организации имат потенциал да организират социализацията на маршрутите приспособени за хора с увреждания.

Около предизборната надпревара през есента на 2023 година стана очевидно до каква степен изследваните от нас в тази студия проблеми са обществено значими, следкризисно, но и на места за десетилетия определят имиджа на местната власт. Социалните мрежи изобилстваха с ценни съвети от функционално естество, касаещи детайлно и опитно познаване на селищната среда и предлагащи добре обмислени практични решения. Интересен и решаващ за изборните резултати факт се оказа умението на някои предишни и нови кметове своевременно да провокират подобни дискусии, които онлайн се оказват дори по-ефективни и съответно администрациите им да предприемат благоустройствени мерки приоритетно на действително проблемните от отдавна места. При такъв подход редица дискриминационни фактори бяха надживяни и беше даден глас равнопоставено на социални групи, които не са статистически значими, каквито са неравностойните граждани.

Интересен факт, който показва значението на социализацията на ключови и второстепенни елементи на селищната среда чрез благоустройство, бяха дискусиите около почистването на закъснелия първи сняг в последните дни на ноември 2003 г. Директно в социалните медии, един от преизбраните кметове (със сенки под очите) разясняваше кризисно на жителите на своя район денонощната работа по почистването на паднали дървета, инфраструктура и снежна маса. В същото време, новоизбран кмет беше бойкотиран чрез масово споделяне на репортажи на граждани от непочистени пътища. За нас беше важно споменаването на непроходимостта на транспортните възли между център и периферия, културни и

жилищни пространства, при изричното споменаване на negliжирането на правата на пешеходци със затруднения, когато снежната маса се отстранява от пътното платно върху тротоара. Протестите относно управлението на града от гледна точка на водачите на МПС за сметка на пешеходци и велосипедисти беше спонтанно и ни предостави ценен емпиричен материал, от който се ползват активисти и администрация.

Също така, добре би било, да се информират определените групи за разликата в достъпността на средата за водачи и пешеходци с увреждания. На места за публични и културни услуги, както и на други места, където условията го позволяват, би било добре да се улесни информираността за хората в неравностойно положение чрез визуална комуникация от символи в различни цветове [Фиг. 6], предполага обозначаване на видове увреждания, затруднения и специални потребности и др., допълващи аксесоарите за обозначение на медицинския риск на самите хора.



Фиг. 6. Примери за градска достъпност до културни и обществени места и транспортни средства и опити за ограничения чрез забрани.

На Фиг 6. са дадени следните примери свързани с достъпност или липса на такава: А. Инвалидна количка сгъната, завързана и заключена като част от кампания към перила пред малък хранителен магазин на голяма верига, в близост до пазарна улица и метростанция, където няма възможност и за пазарските и детските колички да бъдат оставяни в безопасност; Б. Обособено място за шофьори с увреждания в близост до столична автогара и метростанция; В. Единствено повредено и стръмно стълбище към спирка на автобус при централните столични автогара и гара; Г. Информационен знак, че асансьорът не работи; Д. Забранителна табела за сядане по инфраструктура при автобусна спирка и метростанция, където чакащите сядат на

саксиите, поради отсъствие на пейки. Е. Ограничителна табела за допир на опасни прегради в метростанция, където е необходима опора на минувачите.

Други установени трудности при придвижване са:

- Далечни разстояния;
- Препятствия със знак „Не преминавай“;
- На някои места има проблем с налични асансьори или ескалатори, които не работят (в определени часове на деня или за известен период от време), или са само за персонала или за определени гости, но не и за посетители и обитатели на селищните пространства;
- Неработещото съоръжение не е обозначено по начин, по който недостъпността да се вижда отдалеч или онлайн;
- За инвалиден достъп може да се наложи първо да откриеш някой да отключи с чип, карта, ключ;
- Затруднения за придвижване в транспорт, жилищни блокове и квартали, магазин, аптека, клиника, болница;
- Не добре обезопасени стъпала са единствен вход към някои сгради и институции и дори да има специален вход за инвалиди, той е трудно намируем, понякога заключен или изисква наличие на придружител;
- Рампите на повечето места са с наклон като за велосипедисти, но не и за хора с увреждания, за майки с детски колички, трудно подвижни възрастни с пазарски колички;
- Автобусите свалят рампи или се снишават, само ако бъдат помолени и не навсякъде има автоматизирани системи без нужда от помощ;
- Нужен е придружител, за да се ползват съоръжения на определени места, а много хора с увреждания в България нямат такъв;
- Налага се хората с увреждания или затруднения да носят свои приспособления за подпиране, седане и други помощни средства, когато нямат достъп или обезопасяване на среда. Има публични места и институции, където се налага престой или преминаване, а няма пейки, перила, заслони за сянка и против вятър или други инфраструктурни приспособления за седане, подпиране и изчакване за трудно подвижни и възрастни хора, които лесно се изморяват и малки деца, които са неподвижни.



Фиг. 7. Примери за градска достъпност до културни и обществени места, паркове и транспортен маршрут

Примери на Фиг. 7: А. Износена стълбищна конструкция при натоварена автобусна спирка до голям столичен парк, с последни стъпала различни по височина (много по-ниско долно и по-високо горно), даващи представа за затрудненията на децата със стълбищата за възрастни и представляващи пряка опасност за хора, които не са свикнали с проблемите на мястото. Б. Рампа през тревна площ, достигаща до бордюр и завършваща със стъпало. В. Основната асфалтирана алея при споменатата в репортаж в медиите пътека (MySofia.bg, 2019) Г. Прокараната от пешеходците пряка кална пътечка през тревните площи се простира на възлово място в столичен парк, встрани от строителен насипен материал; Д. Образцово изграден преход от натоварена столична автобусна спирка към парк, метро и друга спирка, но препречен от саксия за да спира автомобилите да не минават напъряко.

При примера със саксията, може да се направят колчета или перила за придържане, които да са по-подходящи от гледна точка на достъпност.

3. Достъпността като ценност и право. Необходимост от по-добра достъпност при благоустройство и развитие. Възможни решения.

Стриктното спазване на изискванията за достъпност при благоустройството днес не е лукс, който една страна с нисък социален стандарт просто не може да си позволи. За привличането на ресурси има достатъчно обществени организации, които се занимават с проблемите на достъпността, стига да им бъде дадена възможност и да имат мотивация чрез техните каузи, не само да набират средства, но и реално да постигат обществено значими цели. Вече има и много проекти и финансиращи възможности и програми за общини и организации за облагородяване, приспособяване и подобряване на градската среда, които могат да се използват за подобряване на състоянието на достъпност както от гледна точка на транспорт, така и при самите обществени и културни локации, които са важни за различните аудитории и граждани, включително хора в неравностойно положение.

Практическата ефективност на политиките по обгрижването на хората в неравностойно социално положение е показател за ценностите на националната общност и реализацията им в интерес на обществото на една страна или в разрез с очакванията на заинтересованите страни. Необходимо е да се подсигури достъпност до обекти, култура и услуги на застаряващото и подрастващо население на една страна. Ако не се подсигури приемлива и стимулираща среда и достъпност в развитите страни и общности като в Европейския съюз с норми, правила и ясни модели за подсигуряване на достъпност, местното население разбираемо мигрира към по-благоустроени региони и страни или има качество на живот с нереализиран потенциал и обществен принос.

Възможни рискове при липса на достъпност или недостатъчна достъпност на обекти, сгради и места:

- Трудности за придвижване и препятствия (по-горе);
- Небезопасени и неподдържани добре стълбища, тераси, обществени места и културни места на памет, застрашаващи посетителите със здравословни проблеми и възрастово непригодни (стръмни, без парапети и/ или място за захват за възрастни и деца), това може да доведе и до съдебни дела за институциите и общините, които не са взели нужните мерки за достъпност;
- Обществено недоволство за нарушени човешки права и ценности.

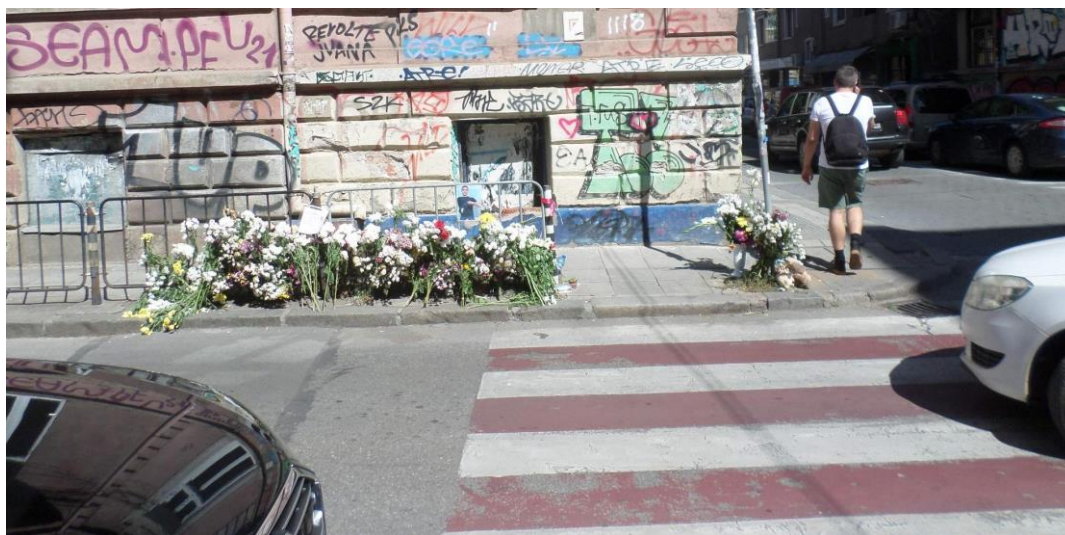
Възможни подобрения, които могат и следва да бъдат направени в посока по-добра достъпност на национално и местно управленско ниво:

- Обозначаване и мониторинг на обектите важни за достъпност, обществени и културни обекти;

- Нужна е електронна система за мониторинг и навременно информиране за състояние на инфраструктура и достъпност, като е добре да има и други по-функционални, информативни и организирани решения освен Google Street View възможностите;
- Дигитално информиране в реално време за наличност на достъпна среда;
- Знак за качество на достъп и означаване на проблемни за достъп места;
- Подобряване на рампи и достъп до асансьори;
- Осигуряване на навеси пазещи от слънце, дъжд, вятър и подходящи места за сядяне и подпиране, включително и като ландшафтен дизайн.

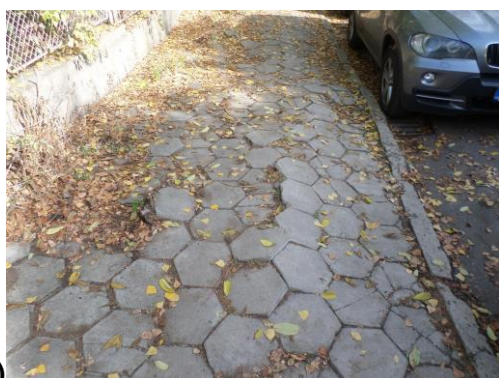
В разработката предлагаме концептуален модел за паспорт и дигитална или електронна информационна карта за достъпност на важни обществени и културни обекти и места в градовете/селищата, реализирана в реално време от потребители. С тагване/посочване на адрес и няколко основни параметри за физическа и дигитална достъпност. Може да се изгради по-сложна система, въз основа на вече налични медии и технологии, както и на техни популярни функционалности, които са добре познати на повечето потребители. Друг вариант е да се въведат и по-подробни данни подобно на паспорт за достъпност (Noev et al., 2021). Например, по вече утвърдените модели на социализация на иновативни медийно-технологични решения за мониторинг на хабитат или авиотранспорт, в областта на благоустройството има висок социален потенциал да се наблюдават и регистрират с цел по-добра организация придвижванията на ред социални групи хора.

Един от наблюдаваните от нас прецеденти е придвижването на водачи с камери на лични МПС и споделянето в социалните мрежи на кадри на конфликт с пешеходци и велосипедисти, които системно нарушават правилата за движение по пътищата, принудени от трайно неблагоприятна градска среда, която обитават по-дълго трайно от наблюдаващите ги шофьори. Протестиращите не познават добре селищния пейзаж на квартал обособен за спортен комплекс, посолства, стари фабрики около гара и ново строителство на тяхно място, но кметът на района има професионален опит като лекар в спешната помощ. Без оглед на обстоятелствата на придвижване на хора от различни категории по пътното платно, в посока обратно на движението на МПС, шофиращите в наблюдавания от над столичен квартал, в голям процент са новодомци, които ревитализират целия район. Но, освен своята гледна точка на водачи или ако не са и млади родители, активистите не са склонни да заснемат системно ситуацията на невъзможност за придвижване на отделни категории хора по старите тротоари (включително и с деца или багажи, тъй като близките магазини са на относително голямо разстояние, както и училища и детски градини).

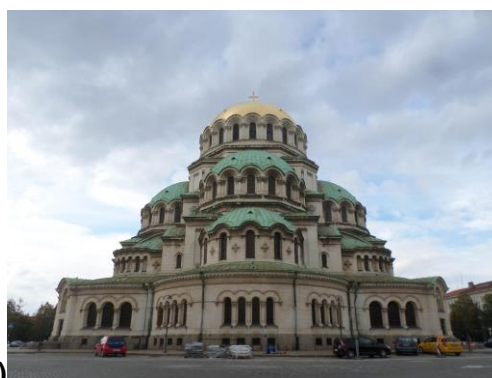


Фиг. 8. Натоварено столично кръстовище на малки улици, където наскоро е станал трагичен инцидент, но ситуацията не е променена.

Създалата се дискусия възниква в контекста и на травма от няколко катастрофи по същото време, при които на други места в София, вечер загиват млади хора на кръстовища, които са претоварени, но са и в близост до училища и през деня и родителите с деца буквално “жонглират” като пешеходци между няколко автомобила [Фиг. 8.]. Опечалените близки на загиналите обсипват със снимки, цветя, играчки и протестни плакати местата на произшествието и оставайки там, остро апелират към общинските власти за помощ.



А)

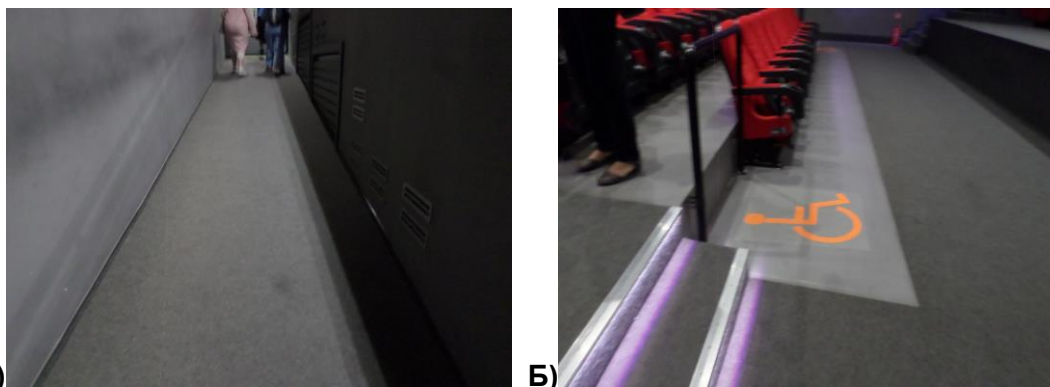


Б)

Фиг. 9. Дългогодишно състояние на квартален тротоар, който се реновира оптимално за да не вървят хората по пътното платно; пространството около емблематична фокусна точка на столичния градски ландшафт, което след ремонт става пешеходна зона.

В резултат, едни от първите реални и предвиджани дейности на новоизбраните и преизбрани кметове са благоустройствени [Фиг. 9]:

- Изграждане на нов и десетилетия чакан тротоар по всички правила за достъпност, в близост до автосервиз, автогара, метростанция и силно проблемен междуквартален преход, на място на усилено презастрояване и увеличаване на населението ;
- Спиране на движението на емблематичен столичен площад, средоточие на културни събития и едновременно църковен двор на няколко храма, парк на галерия, няколко паметника и скулптурни композиции и община;
- Очаквана дейност на новия екип на местната власт е съвременна информационна кампания за пътната безопасност и светлоотразителните елементи;
- Предвидена дейност е обмислянето на нови пешеходни зони в столицата, каквито отдавна са изградени и социализирани в нормалните селища, включително и понякога в ущърб на културното наследство;
- Предвидено е и установяването на проблеми с видимостта по малките квартални кръстовища, поради неправилно поставени контейнери за отпадъци и забавяне на регулирането на растителността.



Фиг. 10. Съвременна физическа достъпност на историческия кинозалон “Одеон” (филмотечно кино “Дружба”) към Националната филмотека.



A)

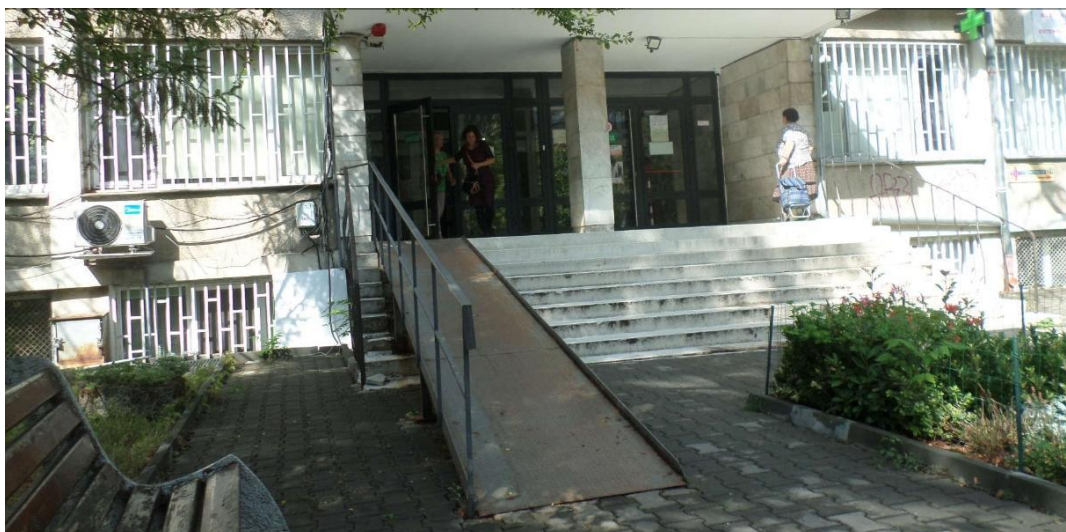


Б)



В)

Фиг. 11. Съоръжение за незряци в близост до инфраструктурни елементи и при стълбище недостъпно за други хора с увреждания.



Фиг. 12. Избор да се ползва или игнорира съоръжение за достъпност, което не е напълно убедително.



А)



Б)

Фиг. 13. Предупредителни и забранителни надписи при отсъствие на достъпност и благоустройство при заведение за обществено хранене в двора на театър и при подлез образуван от застроена улица.

Заклучение

Социално-поведенческата чувствителност, която беше така изострена през последните години и става все по-рефлексивна чрез социалните медии, е един от способите за повишаване на съзнанието за благоустройствени стандарти. Например, много по-важно е надписите при транспортните възли да са големи, видими или намируеми, контрастни, илюстрирани и преведени на брайлово писмо или да звучат като запис, отколкото да са преведени на английски за туристите, което също не е маловажно, но не е достатъчно. При предоставяне на публични, а и не само, услуги и продукти също е важно да се имат предвид специфичните потребности на различните аудитории, както се споменава и в европейските директиви, споменати по-горе. Например в редица музеи, а вече и в някои подновени културни обекти в България, се използва равен под без стълби и при надигнати обекти или екрани има специална рампа, на която дете или по-нисък човек може да се повдигне, както и перила за улесняване на придвижването. Достъпността и социализацията към различни аудитории обхваща множество отделни детайли в една сложна система, която е добре развита в западноевропейските страни. Ергономичните изисквания при благоустройство са повече от ясни и апробирани за всички, които биха искали да ги реализират или очакват да са налице, без това да е трудност. Адаптацията и включването на всички общности в публичния и културния живот на една страна би следвало да са приоритет при осъществяването на политики, развитие и благоустройство.

Достъпността е важно право и ценност:

- Ценност и право на мобилност, за физическо и психическо благосъстояние на хората и гражданите на държавите и ЕС. Достъпността на различните групи в неравностойно положение е важна за тяхното право на равнопоставеност и свободно придвижване и ползване на публични услуги и блага;
- Правата на достъпност за хора със специфични потребности се уважават по-добре, когато се визуализират и заявяват по-ясно (с бастун, количка, стикер и паркомясто на МПС);
- Интеграцията на хората с увреждания е неизменна част от социализацията и достъпа до обществени услуги и културно наследство като общо благо;
- Избягване и предотвратяване на дискриминиране и нараняване (психическо или физическо) на хората в неравностойно положение.

В заключение, можем да отбележим, че достъпността в зоните за живеене в селищна и природна среда е показател за съвременен стандарт и качество на живот, не по-малко от наличието на обществен транспорт, инфраструктура и снабдяване като условия за населеност и устойчиво развитие на териториите. След сигурността, заетостта, общността и географските условия, благоустройството е осезаемата ежедневно значима причина за демографското развитие и благосъстоянието и не следва да бъде пренебрегвана по отношение на общочовешките ценности и задоволеността на гражданите живеещи в страната. Балансът на желанието за приспособяване и вписване в жилищната среда и проактивните намерения за принос към постепенното подобряване е от ключово значение за местния микроклимат, който не изключва, а интегрира хората със специални потребности.

Благодарности

Изследването е частично финансирано по проект „Дигитална достъпност за хора със специални потребности: методология, концептуални модели и иновативни екосистеми“ чрез договор No КП-06-Н42/4 от 08.12.2020 г. с фонд „Научни изследвания“ на Република България.

References // Научна литература

- Alexieva, S.; Bokova, I. (2013).** Tourism and Cultural Heritage. Sofia, New Bulgarian University, ISBN: 9789545357831.
- Atanassova, D. (2014).** Opinions: Albena Atanassova: Capital Municipality Seeks Variants to Make the Stops of City Transport Accessible to Disabled. Focus News Agency, 28 Jul

- 2014, 12:34. Available at: <http://m.focus-news.net/?action=opinion&id=29357> (last view: 21.08.2021).
- Atanassova, D. (2022).** National Strategy for Long-Term Social Care (Project). Available at: <https://www.mlsp.government.bg/uploads/35/sv/14rh002-pril-1-1.pdf> (last view: 01.04.2023).
- Atanassova, A. (2020).** On: Project for Action Plan for 2021 to the Strategy of Accessible Urban Environment for All at the Territory of Capital Municipality 2018 – 2022. Capital Municipal Council, 16 Dec 2020, pp. 1–20. Available at: <https://council.sofia.bg/documents/20182/880994/COA20-BK66-5779-15Атанасова.pdf/1ddd0d0f-3af6-4bad-bb48-6849d236424b> (last view: 14.08.2021).
- Bulbera. (2022).** JoinedInCare. Available at: <https://joinedincare.com/bg/contact-us> (last view: 01.04.2023).
- Dobrevski, D. I. (2009).** Methodical Manual on Designing for People with Disabilities. Sofia, “Colour” Group, 2009, ISBN 978-954-92092-2-8.
- Dobrevski, D. I. (2011).** Natural Borders of Subjects Matter of Architecture, Engineering, and Design. In: II Biennale of Bulgarian Design, October 2011, Sofia, “Colour” Group, CD, ISBN 978-954-92092-6-6.
- Georgieva, V.; Bogdanova, G.; Todorova-Ekmekci, M. (2023).** Physical and Digital Accessibility of Museums in Bulgaria: Problems and Innovative Technologies. In: Kubincová, Z., Caruso, F., Kim, Te., Ivanova, M., Lancia, L., Pellegrino, M.A. (eds) Methodologies and Intelligent Systems for Technology Enhanced Learning, Workshops - 13th International Conference. MIS4TEL 2023. Lecture Notes in Networks and Systems, vol 769. Springer, Cham. DOI: https://doi.org/10.1007/978-3-031-42134-1_19
- Gradat Media Group. (2015).** Infrastructure: Sofia Metro is Leader at the Region Accessibility Competition. Gradat.Bg, 20 May 2015. Available at: https://gradat.bg/news/2015/05/20/2536608_sofiiskoto_metro_e_pobeditel_v_konkursa_do_stupnost_na (last view: 23.08.2023).
- Kabakov, I. (2017).** Integrated Cultural Management. Sofia, University Press, ISBN: 9789540743127.
- kik info (2023).** Labour and Social Policy State Department. National Concept of Encouragement of Active Life of Elderly in Bulgaria (2012– 2030). Available at: <https://kik-info.com/novini/ms/NATSIONALNA-KONTSEPTSIYA-ZA-NASARCHAVANE-NA-AKTIVNIYA-ZHIVOT-NA.2881.php> (last view: 01.04.2023).
- Kristanita. (2023).** Elderly and Cultural Events. Available at: <https://kristanita.bg/blog/lichni-asistenti/vazrastni-hora-kulturni-meropriatia/> (last view: 01.04.2023).
- Manolova, M. B. (2016).** Recommendation of the Ombudsman of Republic of Bulgaria to Council of Ministers on Accessibility of Private Buildings. No 1035, Sofia, September 13 2016. Ombudsman.Bg. Available at: https://www.ombudsman.bg/pictures/Preporyka_MS_dostynnost_chastni%20sgradi.pdf (last view: 23.08.2021).
- MySofia.bg. (2019).** The Absurd Path: at the Centre of Sofia City. MySofia.bg 2017, 7 Aug 2019, 3296 views. Available at: <https://mysofia.bg/news/absurdnata-patechka-v-centara-na-sofia/> (last view: 23.08.2021).

- National Academy of Arts. (2021).** Master of Visual Arts Degree of Education and Qualification, Specialty: Industrial Design, MA Program: Specialised Design for People with Disabilities (Curriculum). Available at: <https://nha.bg/uploads/pagefile/files/originals/93d13d01f6f8df113ae0e92f21c59d1407284a4e.pdf> (last view: 10.08.2021).
- Noev, N.; Todorov, T.; Bogdanova, G.; Sabev, N. (2021).** About Semantic Knowledge for Accessibility. Digital Presentation and Preservation of Cultural and Scientific Heritage, 11, 325–330. DOI: <https://doi.org/10.55630/dipp.2021.11.32>
- Ostrovskа, T. (2022).** Action Plan (2022–2027). Available at: <https://naso.bg/wp-content/uploads/action-plan-ltc-2022-2027.pdf> (last view: 01.04.2023).
- Rilski, P. (2018).** Architecture for 65+ People. Sofia, New Bulgarian University, ISBN: 9789545359910.
- Sabev, N.; Bogdanova, G. (2018).** Digital and Physical Accessibility of Tourist Places in Bulgaria. Cultural and Historical Heritage: Preservation, Presentation, Digitalization (KIN Journal), 4(2), ISSN 2367-8038, Institute of Mathematics and Informatics – Bulgarian Academy of Sciences, 38–58
- Todorova-Ekmecki, M.; Todorov, T.; Sotirova-Valkova, K. (2021)** Usage of Innovative Technologies and Online Media Tools for Digital Presentation of Cultural Heritage in Bulgaria. Digital Presentation and Preservation of Cultural and Scientific Heritage, 11, 303–308. DOI: <https://doi.org/10.55630/dipp.2021.11.29>

гл. ас. д-р, Мирена Тодорова-Екмецджи

Институт за етнология и фолклористика с етнографски музей
при Българска академия на науките, София, България

ORCID  <https://orcid.org/0000-0002-9532-0677>

mirena.todorova@iefem.bas.bg

професор, д-р, инж., Галина Богданова

Институт по математика и информатика
при Българска академия на науките, София, България

ORCID  <https://orcid.org/0000-0002-5463-4274>

g.bogdanova@gmail.com

Лиана Гълъбова

София, България

AUTHOR'S DATA WERE PUBLISHED ACCORDING GDPR RULES AND PUBLICATION ETHICS OF THE JOURNAL (<http://www.math.bas.bg/vt/kin/>)

Received: 10 November 2023
Accepted: 21 November 2023
Published: 08 December 2023
DOI: <https://doi.org/10.55630/KINJ.2023.090207>

Abstract and keywords in Bulgarian

Резюме: Текстът разглежда някои визуални и ценностни измерения на резултати от теренната работа по изследване на достъпността в България през последните няколко години. Изострянето на чувствителността към проблемите на достъпността е едно от последствията от културната ситуация на временно кризисно съсредоточаване на приоритетите в жилищните пространства на селищата при пандемичните ограничения. Фокусирането на вниманието към ефективността на благоустройствените решения извежда на преден план приносите на хората в неравностойно положение, които имат повече опит в преодоляването на трудности, които на пръв поглед изглеждат нерешими.

Ключови думи: достъпност; увреждания; групи в неравностойно положение; равнопоставеност; дискриминация; култура и културни обекти; човешки права; обществени ценности; благоустройство

KIN Journal, 2023, Volume 09, Issue 2

Science Series Cultural and Historical Heritage: Preservation, Presentation, Digitalization

Научна поредица Културно-историческо наследство: опазване, представяне, дигитализация

Научная серия Культурное и историческое наследие: сохранение, презентация, оцифровка

Editors Редактори/съставители

Prof. PhD. Petko St. Petkov

проф. д-р Петко Ст. Петков

Prof. PhD. Galina Bogdanova

проф. д-р Галина Богданова

Copy editors Технически редактори

Assist. prof. PhD. Nikolay Noev

гл. ас. д-р Николай Ноев

PhD. Paskal Piperkov

д-р Паскал Пиперков

© Editors, Authors of Papers, 2023

© Редколегия, Авторски колектив, 2023

Published by Издание на

Institute of Mathematics and Informatics

Институт по математика и

at the Bulgarian Academy of Sciences,

информатика при Българска академия на

Sofia, Bulgaria

науките, София, България

<http://www.math.bas.bg/vt/kin/>

ISSN: 2367-8038